



NAUDOJIMO IR TECHNINĖS
PRIEŽIŪROS INSTRUKCIJA



CR 8
Hatz 1 D 81 Z



Weber Maschinenteknik GmbH

p.d. 21 53, 57329 Bad Laasphe-Rückershausen

Telefonas 027 54 / 398-0

Faksas: (0 27 54) 3 98-101 (centrinis skyrius) ir 3 98-102
(atsarginės detalės)

Turinys

Pratamė.....	4
Saugos nurodymai.....	5
Grafinis pavaizdavimas.....	7
Prietaiso aprašymas.....	8
Techniniai duomenys.....	9
Veiksmai prieš darbo pradžią.....	11
Paleidimas.....	13
Tarkinimas.....	13
Išjungimas.....	14
Techninės priežiūros apžvalga.....	15
Techninės priežiūros apžvalga.....	16
Eksploatacinės medžiagos ir talpos.....	19
Gedimų pieška.....	19
Kontaktiniai adresai.....	23

Pratarmė

Ši naudojimo ir techninės priežiūros instrukcija padės Jums susipažinti su grunto tankintuvu, jį prižiūrėti ir tinkamai jį naudoti.

Atsižvelgę į naudojimo ir techninės priežiūros instrukciją, išvengsite pavojų, sumažinsite remonto ir prastovos išlaidas ir padidinsite savo grunto tankintuvo patikimumą ir eksploatacinę trukmę.

Ši instrukcija visada turi būti grunto tankintuvo naudojimo vietoje.

Esant poreikiui, daugiau informacijos gali suteikti įgalioti WEBER prekybininkai arba kreipkitės paskutiniame puslapyje nurodytais adresais.

WEBER
RAMIR

Saugos nurodymai

Bendroji dalis

Būtina perskaityti ir atsižvelgti į visus saugos nurodymus, nes priešingu atveju:

- Gresia pavojus vartotojui ir jo gyvybei
- Gali būti pakenkta mašinai ir kitoms materialinėms vertybėms

Šalia naudojimo instrukcijos reikia atsižvelgti ir į vartotojo šalyje galiojančias prevencines saugos priemones.

Tinkamas naudojimas

Galima naudoti tik techniškai tvarkingą grunto tankintuvą. Naudokite jį saugiai, pagal paskirtį, nesukeldami pavojaus, atsižvelgdami į naudojimo instrukciją. Nedelsiant pašalinkite gedimus, kurie gali įtakoti saugumą.

Grunto tankintuvas CR 8 skirtas tik šių medžiagų sutankinimui:

- smėlio
- žvyro
- skaldos
- tam tikro mišinio
- betoninio grindinio

Bet koks kitas grunto tankintuvo naudojimas yra netinkamas ir už tai atsako tik pats vartotojas. Už gedimus, kilusius neatsižvelgus į šiuos nurodymus, garantija nesuteikiama. Už tai atsakingas tik naudotojas.

Valdymas

Grunto tankintuvą gali valdyti tik tinkami, mažiausiai 18 metų turintys asmenys. Įmonininkas arba jo įgalioti asmenys turi instruktuoti juos apie šio įrenginio valdymą.

Įrenginio vairuotojas turi laikytis kelių eismo taisyklių. Jeiigu tretieji asmenys duoda nesaugius nurodymus, tai operatoriui suteikiama teisė juos atmesti.

Apsaugos priemonės

Šioje naudojimo instrukcijoje aprašomas grunto tankintuvas gali viršyti leistiną garso lygį iki 90 db (A). Remiantis saugumo technikos nurodymų skyriumi „Triukšmas“ (BGV-B3), esant 90 dB (A) ir didesniai triukšmo lygiui, dirbantis asmuo turi dėvėti tinkamas, nuo garso apsaugančias priemones.

Prie kitų saugos priemonių priskiriamas apsauginis šalmas ir apsauginės pirštinės.

Eksploatacija

Prieš pradėdamas dirbti su grunto tankintuvu, eksploatuotojas turi susipažinti su darbo aplinka. Darbo aplinkai, pvz., priskiriamos kliūtys darbo ir eismo ruože, pagrindo keliamoji galia, reikalingas statybos vietos apsaugojimas nuo viešojo eismo, o taip pat atsižvelgimas į kelių eismo nurodymus.

Grunto tankintuvą galima eksploatuoti tik kartu su visa apsaugine įranga. Visa saugos įranga turi nepriekaištingai funkcionuoti.

Mažiausiai vieną kartą per pamainą reikia patikrinti, ar nesimato išorinių defektų. Pastebėję gedimus, tuoj pat išjunkite grunto tankintuvą ir informuokite kompetentingus asmenis. Pašalinkite įrenginio gedimus, prieš vėl jį eksploatuodami.

Eksploatacija

Visada laikykitės pakankamo atstumo nuo duobės kraštų ir šlaitų.

Nenukreipkite vyrių skersai, taip išvengsite tankintuvo krypties pasikeitimo.

Pabaigę darbus, apsaugokite prietaisą pagal įstatyminius nurodymus, ypač viešose eismo vietose.

Eksploatacija esant apsunkintoms sąlygoms

Stenkitės neįkvėpti dujų, nes jose yra anglies monoksido, bespalvių ir bekvapių dujų, kurios ypač pavojingos. Labai greitai galite prarasti sąmonę ar net numirti.

Todėl niekada nejunkite variklio uždaroje patalpose arba blogai vėdinamuose vietose (tuneliuose, urvuose ir t.t.). Ypatingai būkite atsargūs eksploatuodami variklį netoli žmonių ir naudingųjų gyvūnų.

Techninė priežiūra ir remontas

Tam, kad įrenginys saugiai ir patikimai funkcionuotų, techninės priežiūros ar remonto darbų metu naudokite tik Weber firmos originalias detales.

Reguliariai tikrinkite hidraulinių sistemų žarnas, atsižvelgdami į technines taisykles, esant reikalui keiskite jas pagal nustatytus laiko intervalus, netgi tada, jei nesimato jokių defektų.

Reguliariai atlikite sureguliuojimo, techninės priežiūros ir patikros darbus pagal šią naudojimo ir techninės priežiūros instrukciją. Šiuos darbus gali atlikti tik kvalifikuotas personalas.

Remonto, techninės priežiūros ar apžiūros metu pasirūpinkite, kad grunto tankintuvo variklis netikėtai neužsivestų.

Prieš pradėdami techninės priežiūros ar remonto darbus, sumažinkite slėgį visose slėgio linijose, ypač hidraulinėje ir variklio įpurškimo sistemoje.

Techninės priežiūros ir remonto metu grunto tankintuvą pastatykite ant lygaus ir tvirto pagrindo, pasirūpinkite, kad jis nepariedėtų ir neapsiverstų.

Keisdami sunkesnes atskiras detales ir mazgus, naudokite pakankamos keliamosios galios keltuvus. Įsitikinkite, kad pakeltos detalės ar mazgai nekelia jokio pavojaus.

Draudžiama stovėti ar dirbti po siūbuojančiu kroviniu.

Patikrinimas

Atitinkamai pagal naudojimo sąlygas ir eksploatacines aplinkybes, pagal poreikį, tačiau ne mažiau nei kartą per metus specialistai turi patikrinti grunto tankintuvo eksploatacinę būklę. Patikros rezultatai pateikiami raštiškai ir saugomi iki sekančio patikrinimo.

Valymo darbai

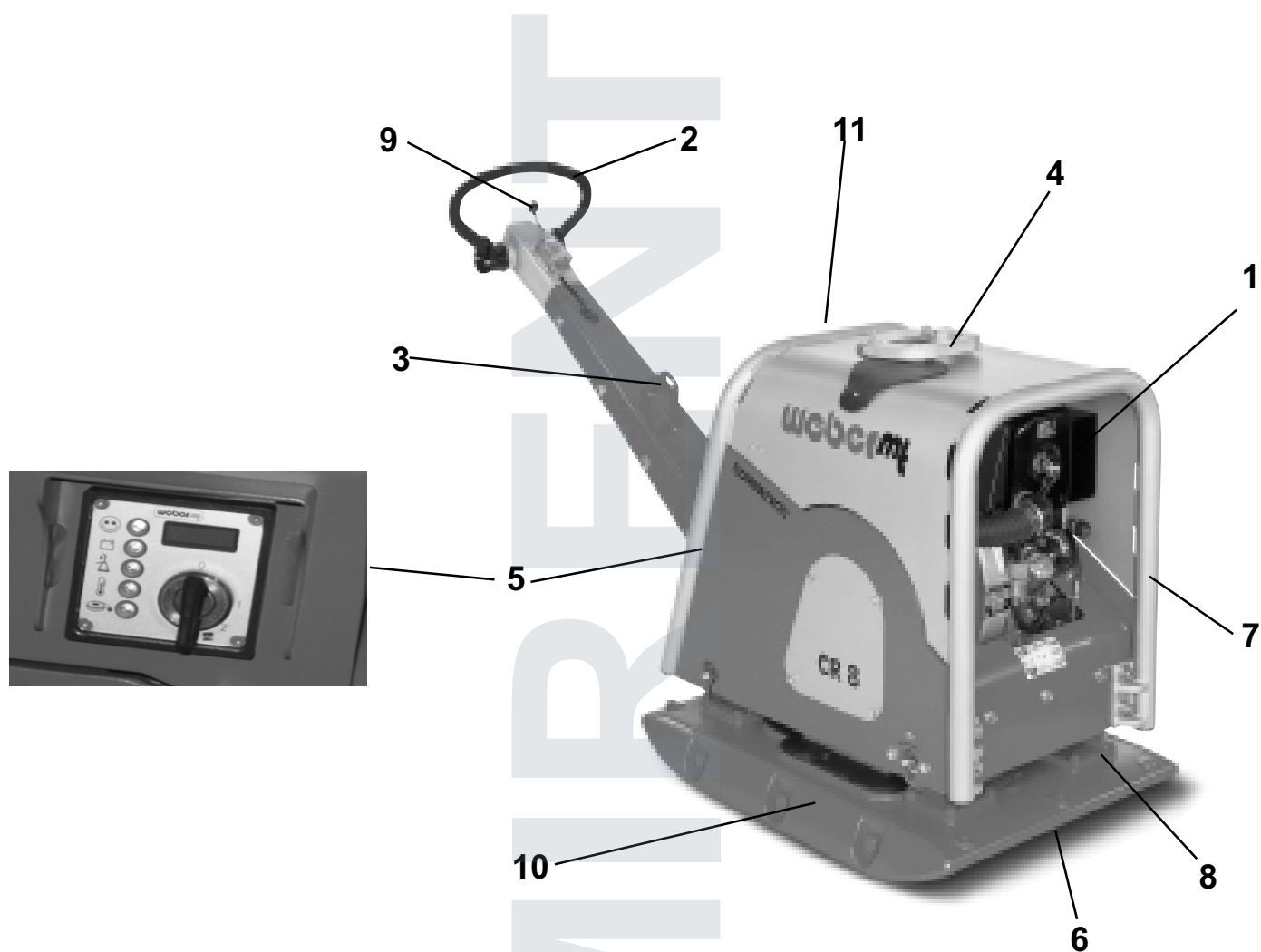
Prieš valydami grunto tankintuvą aukšto slėgio plovimo įrenginiu, apklijuokite visus prieinamus elektros jungiklius, kabelių sujungimus ir pan., kad į juos nepatektų vanduo.

Valymo darbai gali būti atliekami tik tam tinkamose, leistinose patalpose (tarp kitko leistinose valyti alyvos skirtuvą).

Utilizavimas

Visas eksploatacines ir pagalbines medžiagas reikia utilizuoti pagal atitinkamus tam tikroje šalyje galiojančius nurodymus.

Grafinis pavaizdavimas



1 pav. Bendras CR 8 vaizdas

- | | | | |
|---|---------------------------|----|----------------------------|
| 1 | Variklis | 9 | Akceleratoriaus rankenėlė |
| 2 | Valdymo rankena | 10 | Montuojamos plokštės |
| 3 | Rankinio valdymo kotas | 11 | Saugiklio laikiklis (o.A.) |
| 4 | Kėlimo ašos | | |
| 5 | Uždegimo sistemos modulis | | |
| 6 | Padas | | |
| 7 | Apsauginis korpusas | | |
| 8 | Vibracijos generatorius | | |

Prietaiso aprašymas

Grunto tankintuvas CR 8 skirtas sunkiam kelių ir sodo sutankinimui.

Pavara

Prietaisas paleidžiamas oru aušinamu „Hatz“ benzininiu varikliu.

Vibracijos generatoriui energija perduodama mechaniškai trapeciniu diržu.

Valdymas

„Hatz“dyzelinis variklis paleidžiamas elektriniu paleidimo įrenginiu.

Paleidus variklį, vibracija įjungžiama virš variklio esančia išscentrine sankaba. Akceleratoriaus mygtuku galima valdyti variklio apsukas nuo tuščiosios eigos iki pilno greičio.

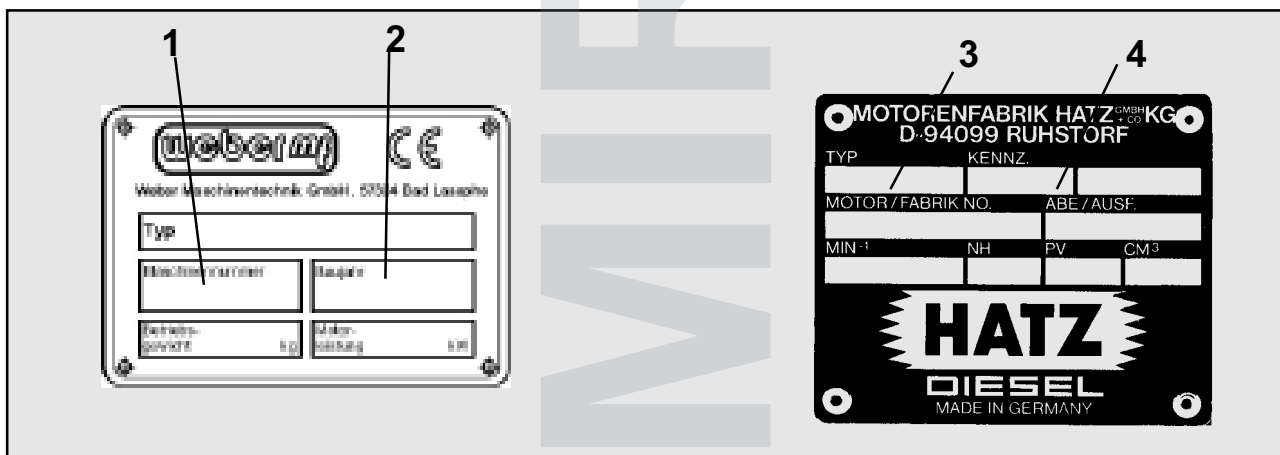
Nepertraukiamai stumdyti pirmyn ir atgal skirta ant rankinio valdymo koto pritvirtinta rankena.

Techniniai duomenys

	CR 8
Svoris	
Ekspluatacinis CECE svoris kg o. AP	587
Matmenys	
Visas ilgis (mm)	1818
Plotis be montuojamų plokščių (mm)	700
Plotis kartu su montuojamomis plokštėmis (mm)	850
Aukštis kai rankinio valdymo kotas nuleistas (mm)	1142
Pado ilgis (mm)	450
Pavara	
Variklio gamintojas	Hatz
Tipas	1 D 81 Z
Maks. galia pagal DIN 70020 (kW (PS))	11,0/15 maks. 3600
Degimo procesas	Keturtaktis dyzelinis
Darbinis sukimosi dažnis	2800
Valiavimo greitis (priklauso nuo pagrindo, m/min)	18
Valiavimo stačiu paviršiumi (priklauso nuo pagrindo, %)	30
Tankinimo gylis (cm)	70
Paviršiaus apdorojimas (m ² /h)	816
Vibracija	
Sistema	Dviejų bangų vibratorius
Paleidimas būdas	mechaninis
Dažnis (Hz)	64
Centrifugavimo galia (kN)	74

	CR 8
Triukšmo ir vibracijos parametrai	
Triukšmo slėgio lygis LPA (operatoriaus darbo vietoje, pagal 2000/14/EB, dB (A))	97
Triukšmo slėgio lygis LWA (pagal 2000/14/EB, dB (A))	109
Rankinis vibratorius (svertinė pagreičio faktinė vertė ties valdymo rankena, pagal 2002/44/EB, 1 dalis, m/s ²)	2,5/3,5


**Triukšmo lygiai pateikti pagal 2000/14/EB direktyvą. Priklausomai nuo eksploatacinių sąlygų, naudojimo metu gali būti nukrypta nuo parametru.*



1 MAŠINOS Nr.	3 TIPAS
.....
2 PAGAMINIMO METAI	4 VARIKLIO/GAMYKLOS NR.
.....

Transportavimas

Užkabinkite krano kablį už ąsų (1) ir kelkite mašiną į transportavimui skirtą priemonę.

 Naudokite tik tokius keliančius įrenginius, kurių mažiausia keliamoji galia 1,000 kg.

Rankinio valdymo kotą (1) užfiksuokite spyruokline sklende (2).

Rankinio valdymo koto sureguliuavimas.

Reguliuojamu sraigtu (1) nusistatykite norimą rankinio valdymo koto darbinį aukštį.

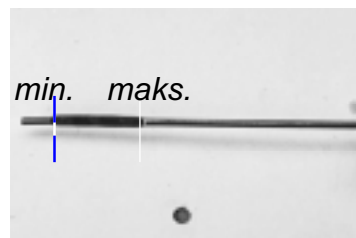
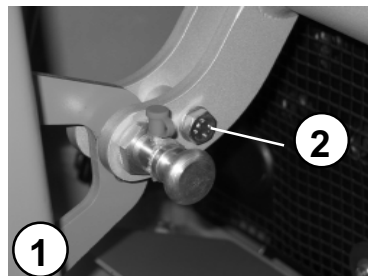
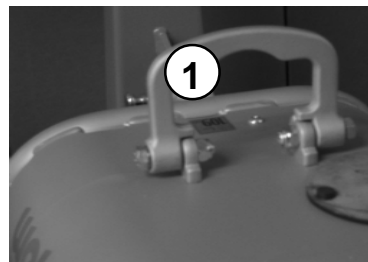
Variklio tepalų kiekio patikrinimas

Ištraukite iš karterio tepalų matuoklį.

Tinkamas alyvos kiekis yra tarp min. ir maks. atžymos.

Patikrinkite degalų atsargas

Pakėlę dangtelį (1), atsukite degalų bako kamštį (2), patikrinkite degalų kiekį, esant reikalui, atsižvelgę į specifikacijas, papildykite švariais degalais iki įpylimo angos krašto.



Hidraulinės alyvos kiekio patikrinimas

Hidraulinės alyvos kiekis tikrinamas esant šiltam varikliui. Tinkamas alyvos kiekis yra tada, kai jis siekia akutės vidurį.




Plokščių montavimas

Montuojamų plokščių varžtai prisukami 320 Nm sukimo momentu.



Izoliacinių plokščių montavimas

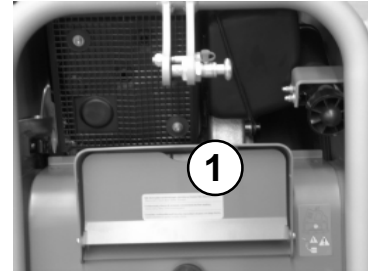
Pritvirtinkite vulkanizuoto kaučiuko plokštę kartu su laikikliu, varžtais, spyruokline poveržle ir veržlėmis prie pagrindo plokštės iš priekio ir iš galo.

 Įsitikinkite, kad vulkanizuoto kaučiuko plokštė prigludo prie pado.



Paleidimas

Atidarykite nuo vandalų saugantį vožtuvą (1).




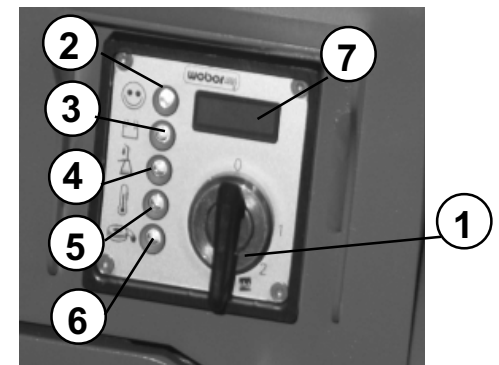
Akceleratoriaus rankenėlę nuleiskite iki didžiausios degalų kiekio padėties.



Įkiškite degimo sistemos raktelį (1) ir pasukite jį į 1 padėtį.

Degimo sistemos raktelį (1) pasukite į 2 padėtį. Degimo raktelį laikykite atleistą tol, kol veikia variklis.

 Degimo sistemos raktelis turi savarankiškai grįžti į 1 poziciją ir joje likti eksploatavimo metu. Po užvedimo turi užgesti pakrovimo kontrolės (3) ir tepalo slėgio indikatorius (4).



Užsidegęs signalizatorius (2) praneša, kad variklis veikia.

Kol degimo sistema įjungta, tol eksploatacinių valandų skaitiklis (7) skaičiuos darbo valandas.

Simbolis (5) arba (6) nėra padengtas.

Tankinimas

Važiavimo greitį ir kryptį reguliuokite rankenos (1) pagalba.



Išjungimas

Akceleratorių (1) patraukite atgal ir palikite variklį kelioms minutėms veikti tuščiojoje eigoje.



Degimo sistemos raktelį (1) pasukite iš 1 padėties į „0“ padėtį.

Raktelį ištraukite.



Uždarykite nuo vandalų saugantį vožtuvą (1) ir užrakinkite jį su pakabinama spyna.

